



마음을 열며

봄 오는 소리

이번 시간에는

바른 자세와 호흡으로 노래를 부를 수 있어요.

정보 처리 자기 관리

보통 빠르게

김완기 작사 | 한용희 작곡



1. 땅 - 속 에 꽃 씨 가 가 잠 을 - 깨 나 봐 들 -
2. 꿈 - 꾸 던 나 무 가 깨 어 - 나 나 봐 뿌 -



마 다 언 덕 마 다 파 란 숨 결 소 - 리 - 에
리 로 물 을 긴 는 고 운 맥 박 소 - 리 - 에



포 - 시 - 시 - 눈 을 뜨 - 는 예 - 뿐 - 꽃 망 을 산 을
쑥 - 쑥 - 쑥 - 고 개 드 - 는 발 - 가 에 내 이 들 산 을



넘 고 강 - 을 - 건 - 너 봄 오 - 는 - 소 - 리
넘 고 강 - 을 - 건 - 너 봄 오 - 는 - 소 - 리



1 어린내기의 특징을 살려 노래를 불러 봅시다.



여린내기

마디의 첫 박 외의 여린박에서 시작하는 것을 여린내기라고 합니다. 주로 못갖춘마디의 악곡에서 나타납니다.

2 셈여림의 변화를 살려 노래를 불러 봅시다.

3 바른 자세와 호흡으로 노래를 불러 봅시다.



노래 부를 때의 바른 자세

양발을 자연스럽게 벌려 바닥에 디디고 가슴을 펴며 어깨의 힘을 뺍니다. 시선은 정면보다 조금 위쪽을 향합니다.

4 모듬을 나누어 한 모듬은 노래를 부르고 다른 모듬은 부분을 실로폰으로 연주해 봅시다.



음악의 형식

이번 시간에는

악곡을 통해 작은 세도막 형식과
두도막 형식을 구별할 수 있어요.

정보 처리

1 악곡을 이루는 구성 요소를 알아봅시다.

- 보물(강인봉 작사 | 작곡)

악곡을 이루는 가장 작은 단위를 '동기'라고 해요.

두 개의 동기가 모여서 '악구'가 되고요.

악구

동기

악절

술 래 잡 기 고 무 줄 놀 이 말 뚝 박 기 망 까 기 말 타 기

놀 다 보 면 - 하 루 는 - 너 - 무 나 짧 아

• 한도막 형식: 악절 한 개로 이루어지는 형식(보통 8마디)

두 개의 악구가 모이면
'악절'이 된답니다.

이 노래는 원곡의 일부를
수록하였습니다.

2 가락의 흐름을 비교하며 작은 세도막 형식과 두도막 형식을 구별해 봅시다.

잠자리



보통 빠르게

백약란 작사 | 손대엽 작곡

a

잠 자리 날 아 다 니 다 장 다리 꽃 에 앉 았 다

살 금 살 금 바 둑 이 가

잡 다가 놓 쳐 버 렸 다 쫓 다가 날 려 버 렸 다

• 작은 세도막 형식: 악구 세 개로 이루어지는 형식(보통 12마디)

기러기

보통 빠르게

윤석중 작사 | 포스터 작곡

A

a 달 - 밝은가을 밤 에 기 러 기 들 이

찬 - 서리맞으 면 서 어 디로들 가 나 요

B

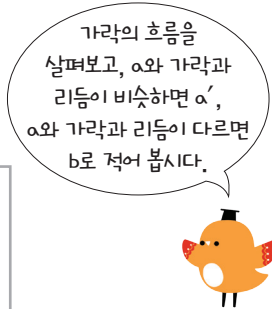
고 단 한 날 개 쉬 어 가 라 고

갈 대 들이손을 저 어 기 러 기를 부 르 네

• 두도막 형식: 악절 두 개로 이루어지는 형식(보통 16마디)

잠자리	기러기
첫 번째 악구 a	첫 번째 악구 a
+	+
두 번째 악구 <input type="checkbox"/>	두 번째 악구 <input type="checkbox"/> 악절 A
+	+
세 번째 악구 <input type="checkbox"/>	세 번째 악구 <input type="checkbox"/> 악절 B
	+
	네 번째 악구 <input type="checkbox"/>

▶ 정답: 90쪽



3 노래의 악보를 보고 작은 세도막 형식과 두도막 형식으로 구별해 봅시다.

▶ 음악 공부를 해요 88쪽

허수아비 아저씨

올챙이와 개구리

금강산 | 부분 2부 합창 |



이번 시간에는

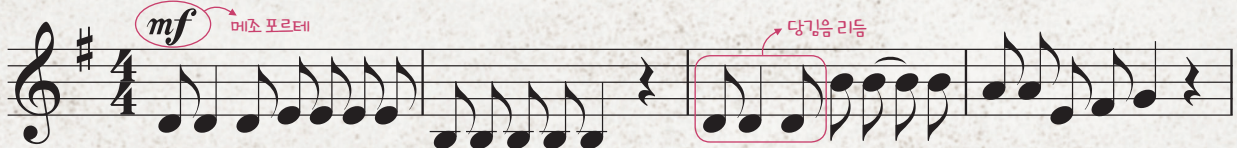
셈여림의 변화를 살려 부분 2부 합창을 할 수 있어요.

소통 정보 처리

조금 빠르게

강소천 작사 | 나운영 작곡

a



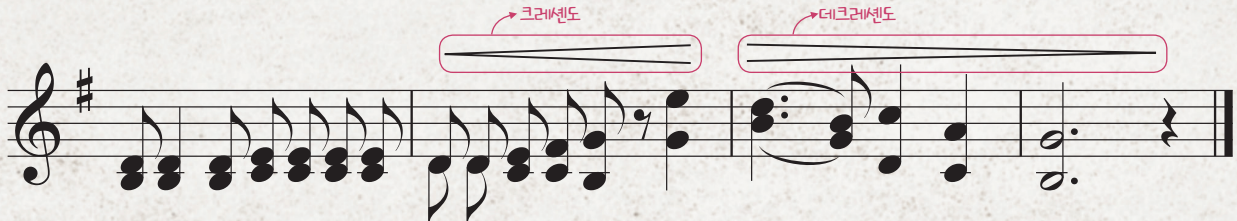
1. 금강 산 찾아가자 일 만이 천 봉 불수 록 아름답고 신기하 구 나
2. 금강 산 보고싶다 다시 또 한 번 맑은 물 굽이 - 쳐 폭포이 루 고

b



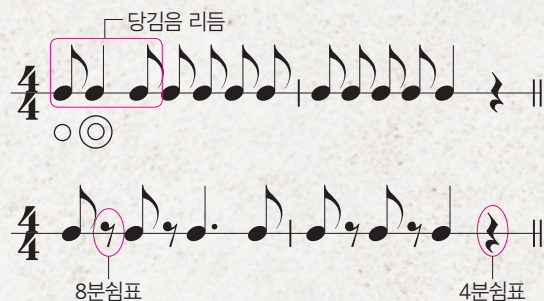
철 따 라 - 고 운 옷 갈 아 입 는 산
갓 가 지 옛 이 야 기 가 득 지 닌 산

a



이름 도 아름다워 금강 이 라 네 금 강 - 이 라 네
이름 도 찬란하여 금강 이 라 네 금 강 - 이 라 네

1 당김음 리듬과 쉼표에 유의하여 노래를 불러 봅시다.



당김음 리듬

리듬꼴이나 쉼표, 붙임줄 등에 의해 약박이 강박으로 바뀌는 리듬입니다.



2 악곡의 형식을 신체 표현으로 나타내며 노래를 불러 봅시다.



손뼉치기



무릎 치기



짹과 손뼉치기

3 샘여림의 변화를 살려 부분 2부 합창을 해 봅시다.

4 통일과 관련된 노래를 불러 봅시다. ▶ 참고 악보: 78쪽



거문도 뱃노래



이번 시간에는

노랫말과 장단에 어울리는 말붙임새로 바꾸어 노래를 부를 수 있어요.

창의·융합 정보 처리

굿거리장단

남도(전라도) 민요 | 국립국악원

메기는소리 흘려내리는 소리 받는소리

어 야 - 디 - 야 어 야 - 디 - 야

(>) (>) (>) (>)

1. 어 - 기 여 차 어 서 - 가 세
2. 앞 산 은 점 점 가 까 와 지 고

가 자 - 가 자 어 - 서 가 자
뒷 산 은 점 점 멀 어 만 가 네

어 장 - 터 -로-어 서 - 가 세
여 보 소 노 -를-힘 차 게 젓 소

어 기 여 차 뒤 - 여 어 야 - 디 - 야

이 노래는 바다에서 일할 때 부르는 곡으로, '여천 멸치잡이소리'로도 알려져 있습니다.



단소

3

단소 오름길 無

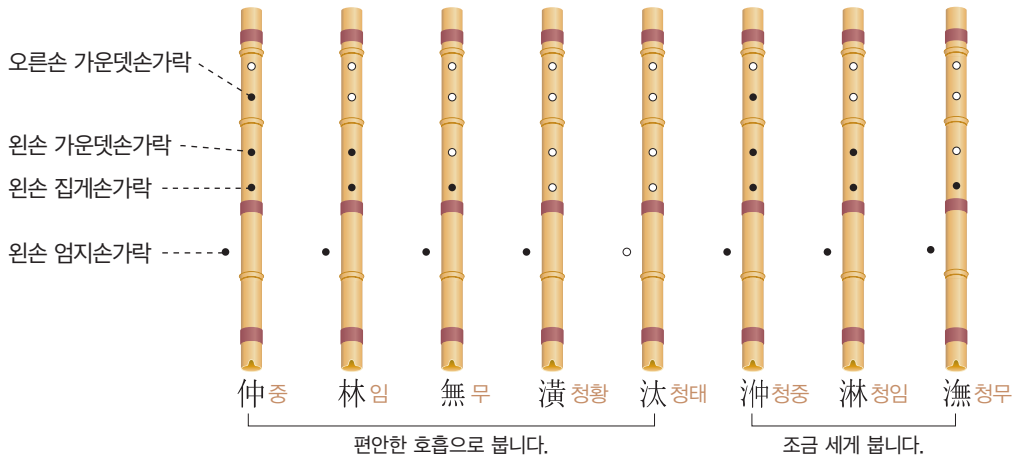
이번 시간에는

단소의 無 운지법을 익혀 악곡을 연주할 수 있어요.

문화적 공동체

자기 관리

| 운지법 |



같은 운지법들은 입김을 조금 세게 불면 높은 음 소리를 낼 수 있어요.



1 단소 연습곡 3, 4를 단소로 연주해 봅시다.

단소 연습곡 4

無	청무	無	청무
淋	청임	無	청무
沖	청중	無	청무

△ 심표

울명으로 부를 때는 '청무', '청임' 등의 '청'을 빼고 '무', '임' 등으로 음높이에 맞게 불러 보세요.



단소 연습곡 3

無	무	林	임	仲	중
無	청무	淋	청임	沖	청중

○ 심표

2 '산도깨비'를 단소로 연주해 봅시다.



산도깨비

潢	청황	無	청무	淋淋	청임 청임	汰	청태	潢	청황	潢	청황	仲	중	潢	청황	仲	중
		無 無	청무 청무	淋	청임					一 潢	청황	一 林	임				
潢	청황	無	청무			汰	청태	潢	청황	潢	청황	仲	중	潢	청황	林	임
潢	청황					汰	청태	潢	청황	潢	청황	無	무	潢	청황	無 無	무 무
一 無	무					一 潢	청황	一 無	무	一 無	무	無	무			無	무
林	임					無	무	林	임	林	임	無	무	汰	청태		
仲	중					潢	청황	潢	청황	仲	중	潢	청황	潢	청황	潢	청황
								一 無	무	一 林	임	汰 潢	청태 청황	一 無	무	汰 潢	청태 청황
林	임					無	무	林	임	仲	중	無	무	林	임	無	무
無	무	△		△		潢	청황	無	무	無	무	無	무	仲	중	無	무
無	무					沖	청중	潢	청황	無	무						

조광재 작사 - 작곡
구거리장단



☒ 無 운지법에 유의하여 세 번 연주하기 ☐ ☐ ☐

☒ 바른 자세와 주법으로 세 번 연주하기 ☐ ☐ ☐

평가
하기

다음 내용으로 스스로를 평가해 봅시다.

단소로 無를 소리 낼 수 있나요?



정간보를 보고 운지법에 맞게 악곡을 연주할 수 있나요?



바른 자세와 주법으로 연주하려고 노력하였나요?



섬마을

이번 시간에는

노래의 시작과 끝맺음에 유의하여
6박자 지휘를 할 수 있어요.

소통 자기 관리

노래를 부를 때는 악
보와 똑같은 소리가
나고, 리코더를 연주
할 때는 악보보다 한
옥타브 높은 소리가
난다는 뜻입니다.

보통 빠르게

mp

메조 피아노

계훈복 작사 | 작곡

A



노을이 젖어드는 둥근섬 마을 금물결과 도위에 갈매기 날고



노을실은고 깃배가 오색실 달아 뚜뚜뚜와고 동소리 크게울린다

B



에헤-야 기를올려라 에헤-에헤야 노를잡아라

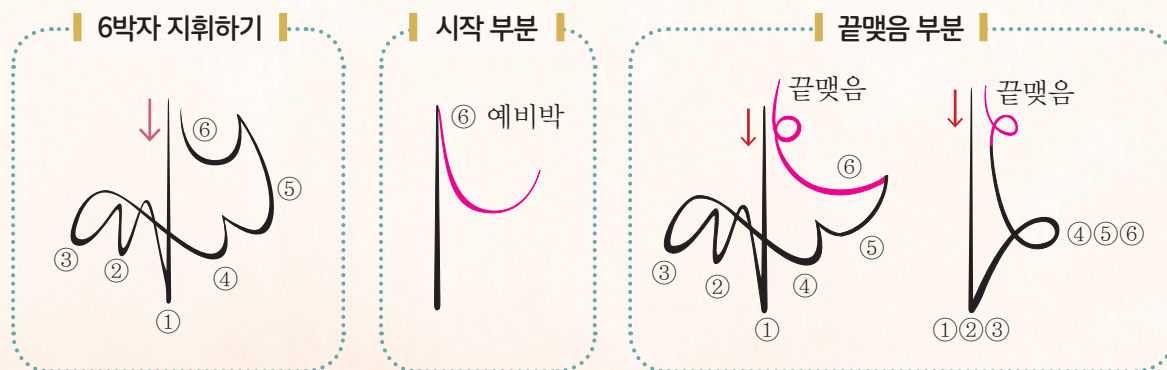


에헤-야 돛을내려라 에헤-에헤야 돛을매어라

1 6박자의 여러 가지 리듬꼴을 익혀 봅시다.



2 노래의 시작과 끝맺음에 유의하여 6박자 지휘를 해 봅시다.



3 노래를 들으며 노래의 형식을 적어 봅시다.

악절 A		악절 B	
첫 번째 악구	두 번째 악구	세 번째 악구	네 번째 악구
a	()	()	()

두 개의 악절로 이루어지는 형식을 두도막 형식이라고 해요!



▶ 정답: 90쪽

4 가락의 흐름을 살려 리코더로 연주해 봅시다.



학연화대합설무

이번 시간에는

“학연화대합설무”를 감상하고 반주 음악을 구별하여 춤으로 표현할 수 있어요.

소통 문화적 공동체

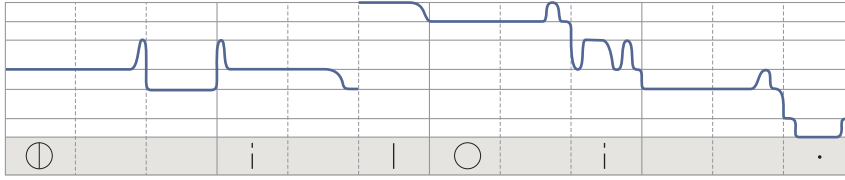
“학연화대합설무”는 ‘학무’와 ‘연화대’를 연달아 공연하는 궁중 정재입니다. 정재는 원래 ‘재주를 바친다’는 뜻이었지만 지금은 궁중 춤을 뜻합니다.

1 궁중 정재 “학연화대합설무”를 감상해 봅시다.



2 궁중 정재 “학연화대합설무”의 반주 음악을 비교하며 감상해 봅시다.

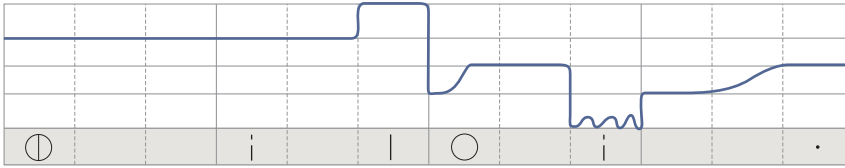
“현악 영산회상” 중 ‘타령’ **단소 가락**



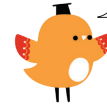
‘학무’의
반주 음악은
“현악 영산회상” 중
‘타령’이에요.



“관악 영산회상” 중 ‘타령’ **향피리 가락**



‘연화대’의
반주 음악은
“관악 영산회상” 중
‘타령’이에요.



‘학무’ 반주 음악:
“현악 영산회상” 중 ‘타령’

☐ 여러다

☐ 힘차다

☐ 양금, 단소 등

☐ 삼현 육각



음색



중심 악기

‘연화대’ 반주 음악:
“관악 영산회상” 중 ‘타령’

☐ 여러다

☐ 힘차다

☐ 양금, 단소 등

☐ 삼현 육각

▶ 정답: 90쪽

3 ‘학무’와 ‘연화대’가 연결되는 부분에서 나오는 춤을 따라 해 봅시다.

이 춤은 ‘학무’에서 ‘연화대’로 연결되는 부분의 동작으로, 학이 부리로 연꽃을 건드려 연꽃이 활짝 피는 부분입니다.

동작																			
장단	⊙			⊙			⊙			⊙			⊙			⊙			⊙

동작																			
장단	⊙			⊙			⊙			⊙			⊙			⊙			⊙

4 ‘학무’에 어울리는 다양한 춤 동작을 만들어 표현해 봅시다.



자랑스러운 우리 문화유산

이번 시간에는

우리나라의 음악 문화유산을 경험하고
발전 방안을 발표할 수 있어요.

창의·융합 문화적 공동체

1 우리나라의 음악 문화유산을 알아봅시다.

2 “종묘 제례악” 중 ‘보태평’을 감상하고, 음악의 시작과 끝 부분을 구름으로 표현해 봅시다.

▲ 어

← 끝

어	절고	박	지오
		차압	△
탁	쿵		
탁탁	♀		
드르			
르르		차압	△
탁	쿵		
탁탁	♀		
드르			
르르		차압	△
탁	쿵		
탁탁	♀		
드르			
르르			

← 시작

절고	축	박	드오
		차압	△
	딱		
	딱		
	딱		
쿵	♀		
	딱		
	딱		
	딱		
쿵	♀		
		차압	△

▲ 축

‘축’은 해가 뜨는 동쪽을 상징하므로 음악이 시작될 때 연주되고, ‘어’는 해가 지는 서쪽을 상징하므로 음악이 끝날 때 연주됩니다.

▼ “종묘 제례악”은 조선 시대에 종묘에서 역대 제왕의 제사 때에 쓰던 음악입니다.



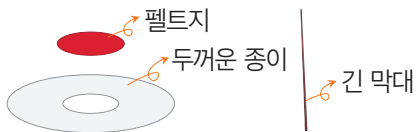


▲ “남사당놀이”는 조선 시대 후기에 전국을 떠돌아다니며 공연을 하던 남사당패의 놀이입니다.

3 “남사당놀이”를 감상하고, 버나를 만들어 ‘버나 놀이’를 해 봅시다.

버나 만들기

▶ 준비물: 펠트지, 두꺼운 종이, 가위, 풀, 끝이 뾰족한 긴 막대(튀김용 젓가락 등)



- 1 펠트지에 지름 12cm의 원을 그려 가위로 오린 후 여러 장을 만들어 붙입니다.
- 2 두꺼운 종이에 지름 30cm의 원을 그려 가위로 오린 후 그 가운데에 지름 10cm의 구멍을 냅니다.
- 3 ②의 지름 10cm의 구멍 위에 ①을 붙입니다.
- 4 펠트지를 대지 않은 쪽을 아래로 하여 긴 막대를 대고 왼손으로 버나의 끝을 잡고 천천히 중심을 잡으며 돌립니다.



4 우리 문화유산의 소중함을 알고, 더욱 발전시킬 수 있는 방법을 이야기해 봅시다.

평가
하기

다음 내용으로 스스로를 평가해 봅시다.

음악 관련 문화유산을 이해하기 위하여 음악 활동에 적극적으로 참여하였나요?



우리나라 음악 관련 문화유산을 소중히 하는 마음을 갖게 되었나요?



음악 관련 문화유산의 발전 방안을 생각하고 적극적으로 이야기하였나요?

